

## Anleitung zum Einbau eines Stahl-Schiebe-Hebedach in den Golf 2

### Vorwort

Wenn man oder frau \*grins\* jetzt im Sommer feststellt, dass bei geöffnetem Stahl-Schiebedach, kurz SSD, der Kopf durch die Sonnenstrahlen erheblich wärmer wird, man aber auf die Frischluft nicht verzichten möchte, dann ist es an der Zeit, sich über ein Stahl-Schiebe-Hebe-Dach, kurz SSHD, Gedanken zu machen.

So sieht mein Gölfchen aus, wenn das SSHD nach oben geöffnet ist.

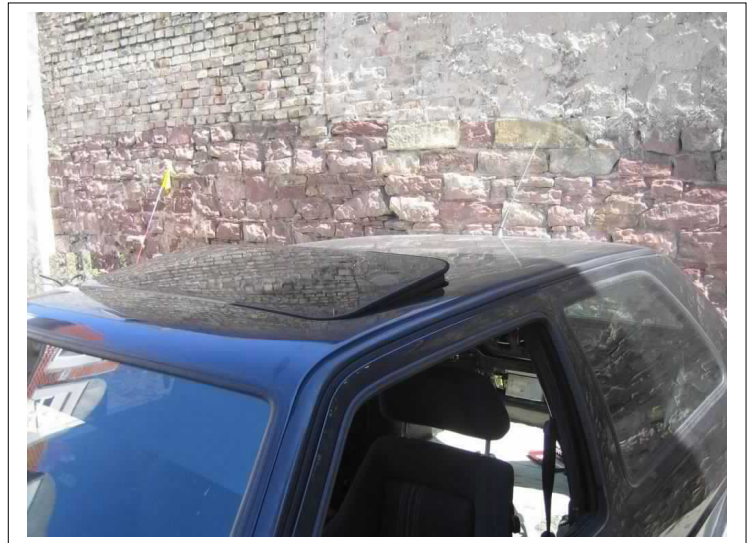
Um ein SSHD in den 2er Golf einzubauen, wird ein Spenderfahrzeug benötigt.

Folgende Fahrzeuge eignen sich dafür:

Scirocco II, Bj. 1981-1992

Passat 32b, Bj. 1981-1988

Audi 80 Typ 81, Bj. 1979-1987



Dieses „Prachtstück“ stand in Karlsruhe auf dem Schrottplatz und ich konnte das SSHD für „schmale“ 20 EUR erwerben.



In der Bucht wurden solche Dächer schon für über 100 EUR verkauft, also, es lohnt sich nach den Dächern zu suchen. Vor allem hat es den Vorteil, dass Ihr es selbst ausbaut und somit schon dadurch ein wenig Erfahrungen sammelt. Des Weiteren sind dann auch wirklich alle Teile dabei, was bei der Bucht ja nicht immer so der Fall ist, obwohl beschrieben.

... und ein Spaziergang über den Schrott ist doch auch nicht das Schlechteste, oder?

## Vorbereitungen, benötigte Teile und Werkzeuge

### Werkzeug:

Zum Ausbau des SSD und SSHD wird nur ein Kreuzschlitz-Schraubendreher, Größe 2, benötigt, sonst das übliche Werkzeug, was jeder Schrauber so zu Hause hat.

### SSHD:

Komplettes Stahl-Schiebe-Hebedach (SSHD), bestehend aus:

- Deckel und Schiebedach-Himmel
- Windabweiser mit den zwei Aufsteller rechts und links
- Komplette Führungs- und Antriebsmechanik
- zwei Führungsdorne, welche am Ende der Führungsschienen aufgesteckt sind.
- Kurbel und Seilzuggetriebe
- eine gut erhaltene Deckeldichtung, keine neue

### Vorbereitung

Die nachfolgenden Bilder sind vom Einbau, was aber nicht weiter stört, weil der genauso abläuft, nur in umgekehrter Reihenfolge.

Um den Lack an der Dachkante für den Einbau zu schützen, habe ich eine doppelte Schicht Tesa-Krepp aufgeklebt. Ob es beim Ausbau von Nöten ist entscheidet sich je nachdem, an welchem Auto das SSHD ausgebaut wird. Beim Scirocco-Schrottauto war das natürlich nicht nötig. Für den Einbau ist es jedenfalls sehr zu empfehlen.

## Ausbau des SSHD aus dem Scirocco / Passat / Audi 80

Vor dem Ausbau bitte auf Funktion überprüfen, sonst ist die Arbeit evtl. für umsonst.

In der Beschreibung zeige ich nur die linke Seite, die rechte Seite ist spiegelbildlich.

Zuerst wird das SSHD ganz aufgeföhren, dann den Aufsteller (blau) abschrauben (rot).

Vorsicht: Der Windabweiser ist gefedert und schnellst hoch, also festhalten.



Danach den Windabweiser mit 4 Schrauben (**rote Umrandung**) demontieren und herausnehmen. Nachfolgend die übrigen Schrauben (**blaue Umrandung**).

Das SSHD ist zusätzlich noch mit zwei Schrauben (grün) befestigt. Die können beim Einbau in den Golf eingeschraubt werden, muss aber nicht. Hält auch so.

Nun das Dach wieder schließen bis die Mechanik in geschlossener Position hörbar „einrastet“.

Jetzt die Kurbel mittels der Kreuzschraube (**rot**) abmontieren. Innenlicht heraus clipsen, Verkleidung abnehmen.

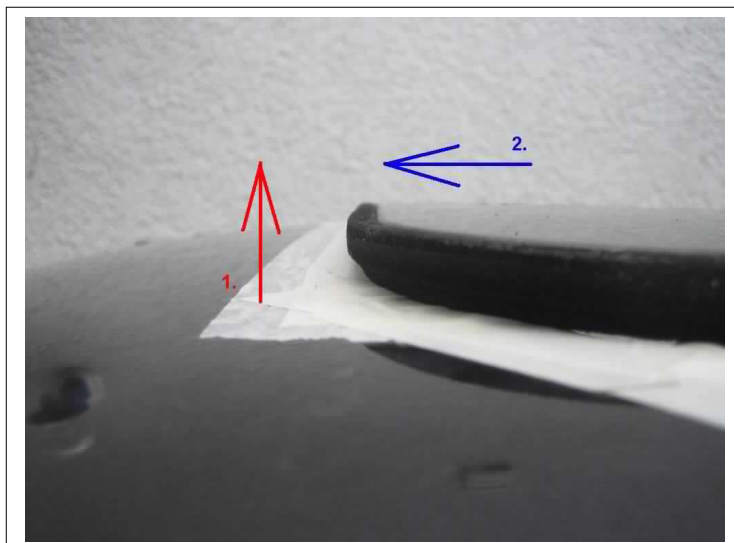
Unter der Kurbel befindet sich das Seilzuggetriebe, welches mit den 2 Kreuzschrauben (**blau**) abgenommen wird.

Der Himmel vom Auto und SSHD kann zum Ausbauen montiert bleiben.

Jetzt liegt das SSHD mit der ganzen Mechanik nur noch lose in der Dachmulde.



Das Dach von innen vorsichtig soweit nach **oben** drücken, dass das Dichtungsprofil über der Dachkante steht. Anschließend ca. 10mm nach **vorne** schieben. Jetzt liegt der vordere Teil des SSHD auf dem Dach auf.



Danach das SSHD von außen nur noch anheben und nach vorne herausziehen. Dabei die Seilzugführung (**roter Pfeil**) anheben, so dass dieser nicht auf dem Dach schleift.



So sieht dann das gute Stück aus.

Die zwei Führungsschienen sind nur eingesteckt und müssen vorsichtig gehalten werden.

Es kann auch zuerst der Deckel ausgebaut werden und danach die Führungsschienen. Dann hat man aber die einzelne Teile vor sich liegen.

Kann also jeder so machen wie er will.



## Demontage des SSHD, Vorbereitung zum Lackieren

Da es nicht sehr wahrscheinlich ist, ein SSHD in der gleichen Farbe wie Euer Auto zu finden, muss es komplett zerlegt werden, so dass der Autolackierer es lackieren kann.

Die ganze Sache ist etwas aufwändig, aber was macht man nicht alles, um den Golf zu verschönern.

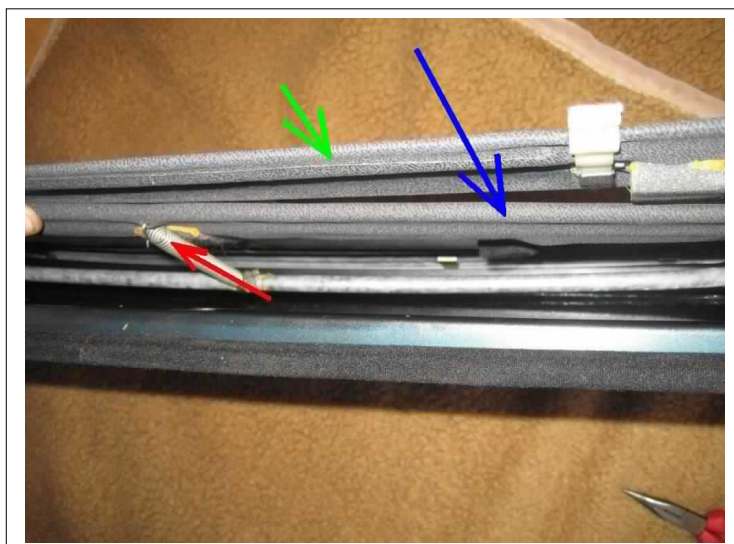
Wer das Glück hatte, ein gleichfarbiges SSHD zu ergattern, der kann getrost dieses Kapitel überspringen.

Als erstes wird der Himmel vom SSHD demontiert, dazu bitte folgendermaßen vorgehen:

Das SSHD kopfüber auf eine weiche Decke legen, das Seilzuggetriebe und die Kurbel aufschrauben.

Die Kurbel soweit drehen, dass das SSHD in der Hebe-Position ist, danach das SSHD senkrecht auf den Boden stellen.

Jetzt ist die Zugfeder (rot) zu sehen, welche den kleinen auf großen Himmel zieht. Diese Feder nach oben aushängen. Achtung, die Feder steht unter starkem Zug.



Auf diesem Bild ist eine von vier Klammern zu sehen, welche den großen Himmel an der vorderen Führung fixieren.



Als nächstes kann der Himmel mit einem kräftigen Ruck (wegen den 4 Klammern) nach hinten in den Führungsschienen weggezogen werden. Aber Vorsicht: Die Führungsschienen dürfen sich nicht seitlich auseinander schieben.

Wie man den Himmel an das eigene Fahrzeug anpasst, dazu später mehr.

Nun geht es in den Endspurt.



Das hintere Wasserleitblech wird demontiert. Hierzu die Klammer (roter Kreis) mit einer Zange abziehen und vorsichtig den Hebel vom Bolzen nehmen. Das Blech nach hinten wegnehmen.

Wie ich weiter oben schon geschrieben habe, zeige ich auf den folgenden Bildern nur die linke Seite (der Deckel liegt auf dem Kopf!), die rechte Seite ist spiegelbildlich.



Nun wird die Führungsschiene ganz nach hinten aus den Gleitern heraus gezogen.



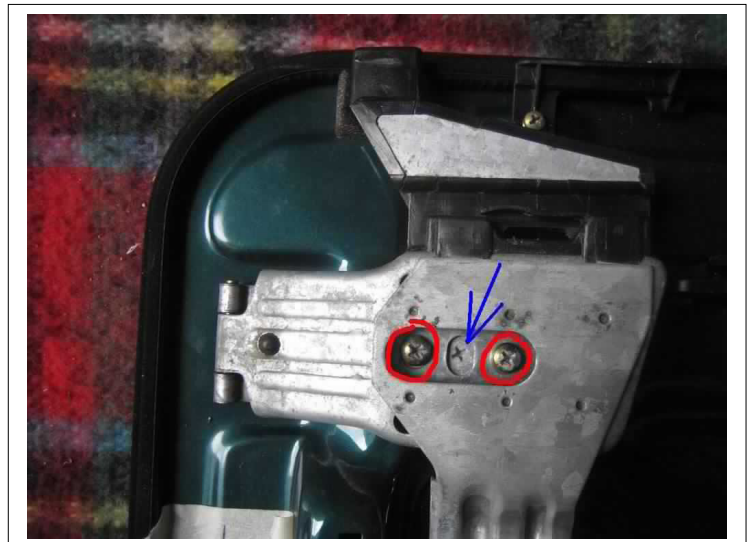
Das sieht dann so aus. Jetzt ist auch der linke Seilzug mit seinem Mitnehmer erkennbar.

Anschließend muss der Bolzen vom Mitnehmer (roter Pfeil) aus der Kulissenführung (blauer Pfeil) heraus gezogen werden.

Der nächste Schritt wäre, die Züge aus der Antriebsmechanik heraus zu nehmen, um diese zu reinigen und fetten. Dazu aber später mehr.



Die vorderen Schrauben (roter Kreis) einfach heraus schrauben. In der Mitte der beiden Schrauben ist die Höhenverstellungsschraube (blauer Pfeil) zu sehen. Diese wird, nachdem die vordere Führung abgenommen wurde, herausgeschraubt.

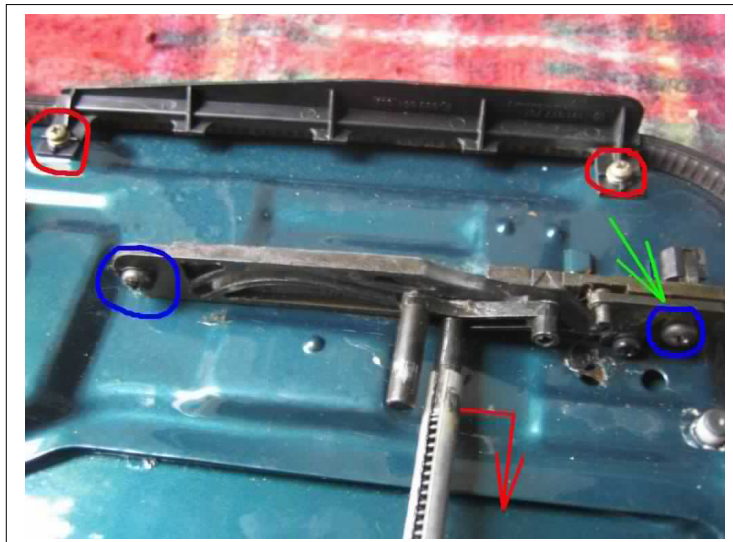


Das sieht dann so aus:



Der **grüne Pfeil** zeigt die Verstellmöglichkeit des hinteren Daches.

Jetzt noch die Schrauben der Kulissenführung (**blauer Kreis**) und des Leitbleches (**roter Kreis**) ausschrauben, die Verbindungsstange (**roter Pfeil**) heraus nehmen ...



... und fertig.

Auf dem Bild wurde schon die Dichtung abgenommen.

Das Dach kann jetzt zum Lackieren gegeben werden.

Das sich das Dach heben lässt und die Unterseite zu sehen ist, sollte es vom Lackierer auch von unten lackiert werden.



## Antriebsmechanik ausbauen, reinigen und fetten

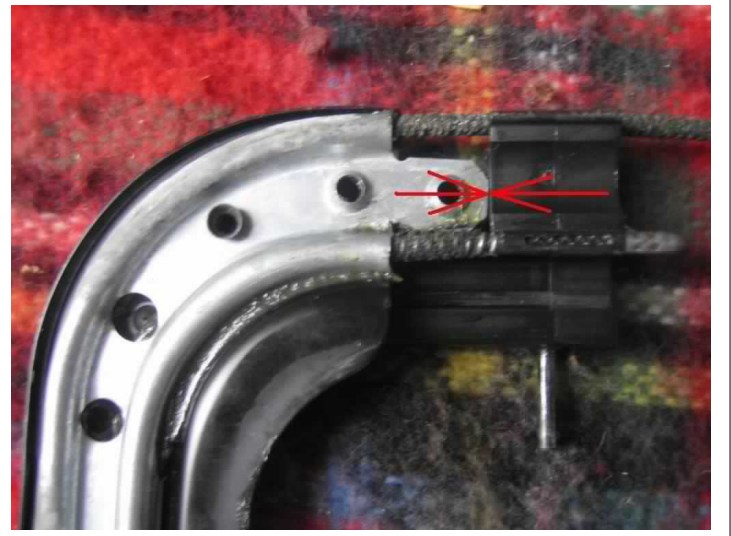
Sollte die Seilzugmechanik schwergängig sein, wäre jetzt genau der richtige Zeitpunkt, sich der Sache anzunehmen.

Zuerst die Kurbel und das Seilzuggetriebe abschrauben und danach beide Züge herausziehen. Die rechte nicht mit der linken Seite vertauschen. Am besten die Züge mit Bremsenreiniger oder ähnlichem reinigen und mit einem guten Fett schmieren. Des Weiteren alle Führungen, Schienen und Gleiter reinigen.





Beide Züge wieder ganz einschieben, so dass der Mitnehmer, wie auf dem Bild zuerkennen ist, ganz an der vorderen Führung anstößt. Die exakte Einstellung der Parallelität wird später vorgenommen, trotzdem soll auf beiden Seiten diese „Vorabseinstellung“ exakt vorgenommen werden, sonst schieben die Mitnehmer das SSHD am Anfang nicht genau parallel und es verkantet sich.



Danach wieder die Kurbel und das Seilzuggetriebe montieren. So lange das nicht montiert ist, können sich die Züge wieder verschieben.

## Himmel, Stoffbezug

Der SSHD-Himmel vom Scirocco ist Original mit einem hellen Stoff bezogen. Wenn das SSHD in einen Golf mit anthrazit-farbenem Himmel eingebaut werden soll, sollte der Himmel eine andere Farbe bekommen. Dazu gibt es mehrere Möglichkeiten. Die Einen färben den Stoff ein, die anderen überziehen es mit Leder oder neuem Stoff. Bei dem Leder ist aber Vorsicht geboten, da es evtl. dicker ist und damit schlechter in der Führung läuft. Das muss in jedem Fall ausprobiert werden.

Ich habe mich dazu entschieden, auf dem Schrott nach einem anthrazit-farbenem Himmel Ausschau zu halten und diesen zu „skalpieren“. Also den Bezug vom Himmel abzuziehen.

Das geht recht einfach und man hat die originale Bespannung, die zum restlichen Himmel optimal passt.

Hier der fertig bespannte Himmel. Rechts unten ist der abgezogene Bezug mit Schaumstoff-Futter zu sehen.



So sieht der Himmel im eingebauten Zustand aus.

Ich finde, dass sich das Ergebnis sehen lassen kann, wie wenn es Original wäre.



### Zusammenbau des SSHD, vorbereiten zum Einbau in den Golf

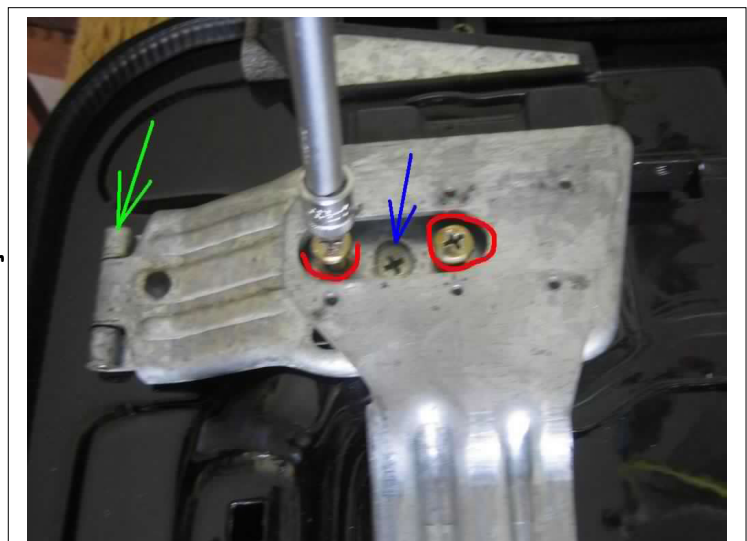
Ist das Dach fertig lackiert, kann es an den Zusammenbau gehen. Dabei alles wieder in umgekehrter Reihenfolge zusammenbauen. Auf den nachfolgenden Bildern werden ein paar Besonderheiten beschrieben.

Zuerst also muss die Dachdichtung montiert werden. Wenn man sich eine Neue bei VW holt, ca. 46 EUR Stand 06/2007 (teilvergoldet?) unter der Nummer **321 877 209A**, kommt es mit aller Wahrscheinlichkeit zu Problemen die dazu führen können, dass sich das Dach nicht mehr leicht nach unten senken lässt. Die neuen Dichtungen sind dicker als die alten. Es bleibt dann sehr oft an der hinteren Kante der Dachhaut hängen.

Am besten eine gut erhaltene Dichtung verwenden und mit WD40 geschmeidig machen.

Danach die Höhenverstellungsschraube (**blauer Pfeil**) eindrehen (bis auf ca. 2mm), die vordere Führung mittels der zwei Schrauben (**roter Kreis**) anschrauben. Hierbei ist zu beachten, dass diese beiden Schrauben zuerst nur gleichmäßig und leicht angedreht werden dürfen, da die Auflage vom Blech sonst nicht gerade aufliegt.

Das Scharnier (**grün**) noch mit Caramba leicht ölen.



Wenn alles richtig zusammengeschaubt wurde, dann sieht es im Bereich der Kulissenführung wie auf der Abbildung aus.



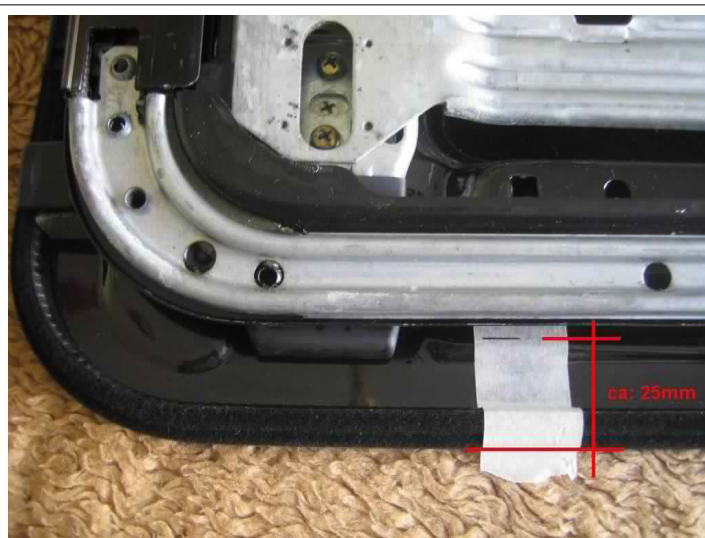
In diesem Zusammenhang kann man auch gleich die Führungen neu fetten, so dass diese wieder sauber laufen. Am besten ein gutes Silikonfett verwenden. Bei VW unter der Nummer 000 450 02 für ca. 18 EUR, Stand 06/2007, zu bekommen.

Anschließend wird der Himmel von hinten in die Führungsschienen so weit eingeschoben, dass er noch nicht mit den vier Halteklammern einrastet. Der Himmel liegt also beim Einbau nur lose in den Schienen. Das hat den Zweck, dass der Himmel nach dem Einbau in das Dach zurückgeschoben werden kann, um das SSHD in der Höhe sauber einstellen zu können.

So, nun müssen noch die Mitnehmer und Seilzugführung an die richtige Position gebracht werden.

Dazu am besten jeweils rechts und links am Dach einen Tesa-Streifen aufkleben und vom Rand (Dichtung) einen Strich bei **ca.25mm** aufzeichnen.

Nun die vordere Führung auf die 25mm ausrichten und das Dach mit Hilfe der Kurbel in die „geschlossene Position“ bringen, bis es hörbar einrastet.



Das hat folgenden Grund:

Durch die 25mm ist die Seilzugführung, nachdem es in den Golf eingebaut ist, gleich auf der richtigen Position und es kann sofort das Seilzuggetriebe montiert werden.

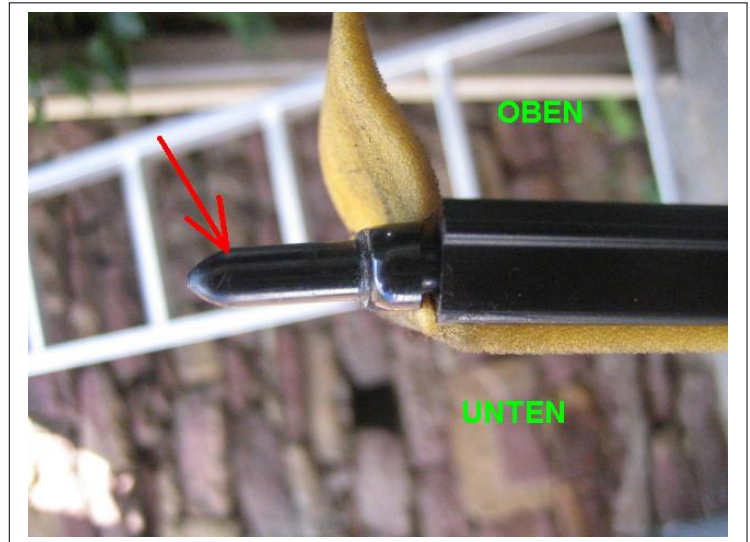
## Ausbau SSD aus dem Golf

Das geht genau so , wie der Ausbau des SSHD aus dem Scirocco.

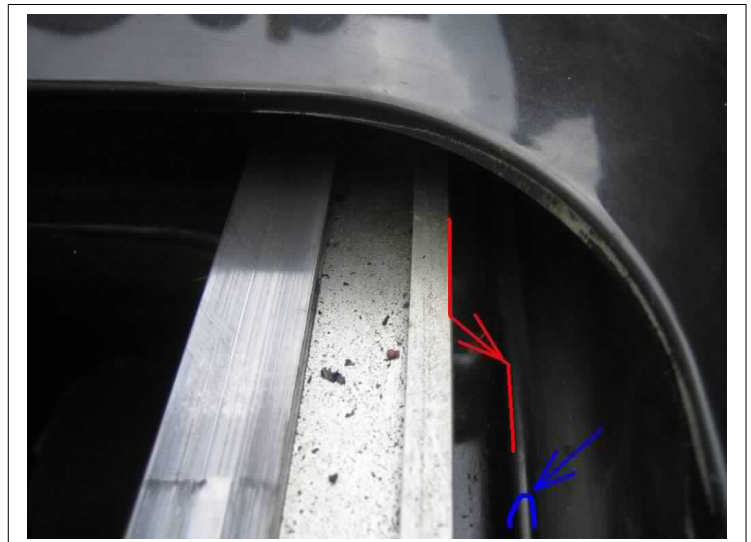
## Einbau SSHD in den Golf

Der Einbau ist genau der gleich wie der Ausbau, nur in umgekehrter Reihenfolge.

Bevor aber das SSHD eingebaut wird, muss die Kurbel und das Getriebe demontiert werden und die zwei Führungsdorne (rot) nicht vergessen am Ende der Führungsschiene aufzustecken. Der Dorn muss nach unten zeigen.



Beim Einsetzen des SSHD darauf achten, dass die zwei Führungsschienen genau an der Wulst (blau) jeweils rechts und links anliegen. Nur so ist es gewährleistet, dass die zwei Führungsdorne in die Arretierlöcher hinten im Dach hineingleiten. Diese Löcher sind nämlich nicht einsehbar.



## Einstellarbeiten

Nachdem das SSHD eingebaut ist, das Seilzuggetriebe und die Kurbel montiert ist, den Himmel vorsichtig nach hinten ins Dach einschieben. Danach das Schiebedach langsam öffnen und alle Schrauben vom Führungsgestänge von oben einschrauben. Vorher aber bitte kontrollieren, dass das SSHD nicht zu hoch eingestellt ist bzw. am Autodach streift. Das SSHD wieder ganz schließen.

### Jetzt geht es an das Einstellen des Daches.

Da alle Einstellschrauben für die Lackierarbeiten entfernt wurden, wird das Dach entweder zu hoch oder zu tief sein, aber bestimmt nicht genau auf der Höhe des Autodaches.

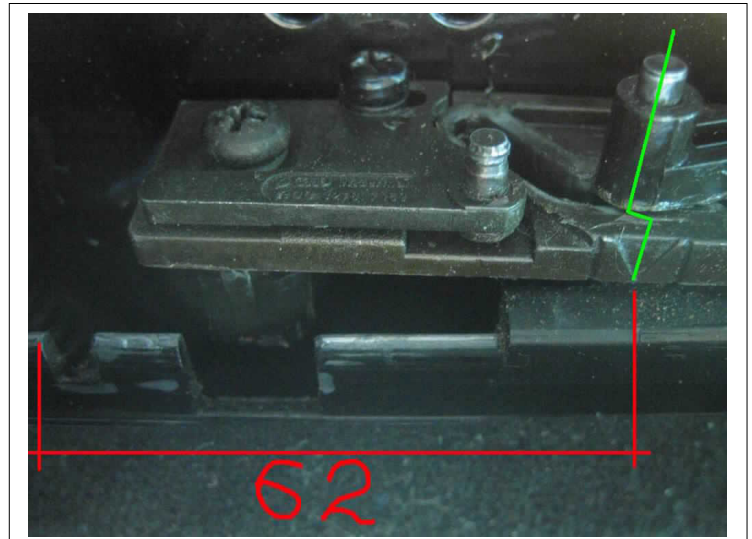
### Parallellauf-Einstellung:

Zuerst muss der Parallellauf kontrolliert werden. Dazu das Seilzuggetriebe ausbauen und die Mitnehmer auf die Pfeil-Position (**grün**) bringen. Wichtig: Beide Seiten von vorne nach hinten schieben.

Maß **62mm** einstellen.

Seilzuggetriebe wieder einsetzen und Maß **62mm** überprüfen, ggf. Einstellung wiederholen.

Jetzt kann die Kurbel auch in die richtige Position gebracht werden. Das heißt, dass die Kurbel in 0-Stellung genau unter der Griffschale steht.



### Höhen-Einstellung:

Die entsprechenden Einstellschrauben für vorne sind weiter oben bereits erwähnt.

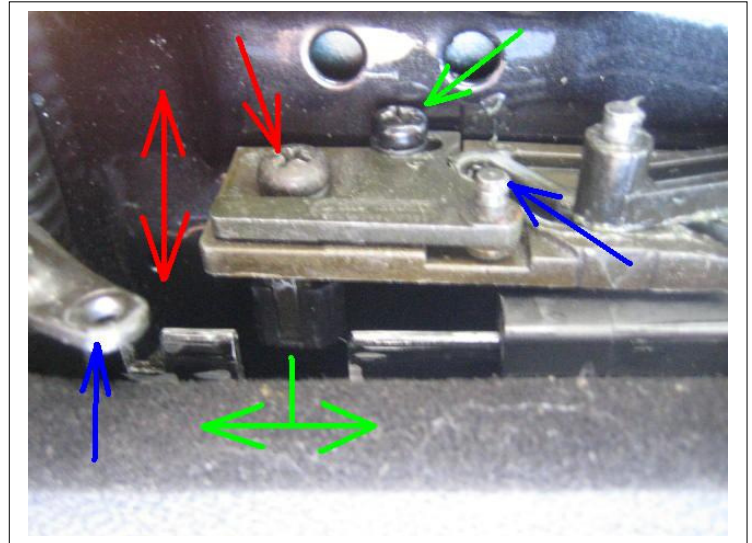
### Zu deren Funktion:

Schraube hinein drehen = Dach tiefer  
Schraube heraus drehen = Dach höher.

Die Einstellung hinten erfolgt folgendermaßen:

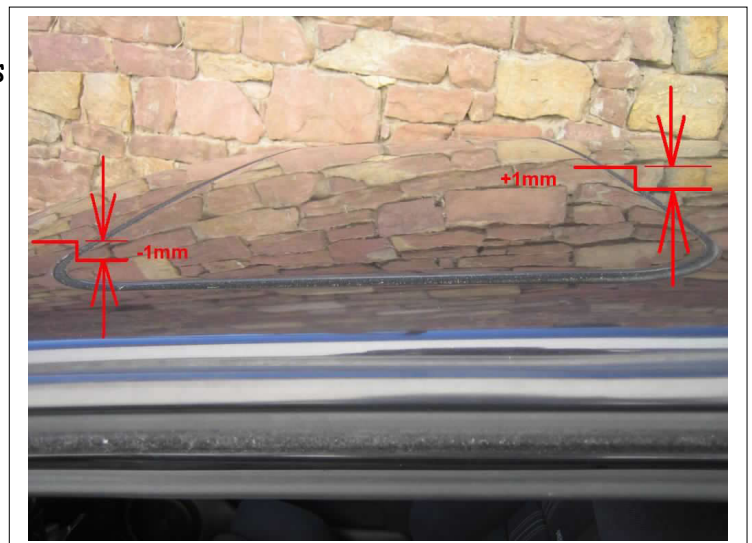
Der Bolzen (**grün**) muss mittels der Einstellschraube (**grüner Pfeil**) so eingestellt werden, dass dieser durch den Ausschnitt der Führungsschiene passt.

Um an die Höhenverstellungsschraube (**rot**) besser heranzukommen, den Bügel vom Wasserleitblech (**blau**) abnehmen.



Jetzt das SSHD mehrmals „öffnen und schließen“ sowie „heben und schließen“ und dabei immer wieder überprüfen, ob das geschlossene SSHD bündig im Autodach liegt. Gegebenenfalls mit den Verstellungsschrauben nachjustieren.

Um Windgeräusche zu vermeiden, die Dacheinstellung wie auf dem Bild rechts vornehmen.



Eine Schwergängigkeit der Mechanik sollte sich hier nicht zeigen, wenn alle Führungsteile und Seilzüge gereinigt und neu gefettet wurden.

Das SSHD schließt sauber? Dann kann der Bügel vom Wasserleitblech wieder montiert und der Himmel nach vorne gezogen und in die vordere Führung eingeklipst (4 Klammern) werden.

Das Dach aufstellen und von hinten die Feder für den kleinen Himmel wieder einhängen. Leichter gesagt als getan, weil die Feder sehr stramm gespannt wird. Hierbei bitte aufpassen, dass das Autodach nicht beschädigt wird, also Decke darauf legen.

## Abschlussarbeiten

Zum Schluss den Windabweiser und die Aufsteller montieren. Die Innenverkleidung aufstecken, Kurbel anschrauben und das Innenlicht einclipsen.

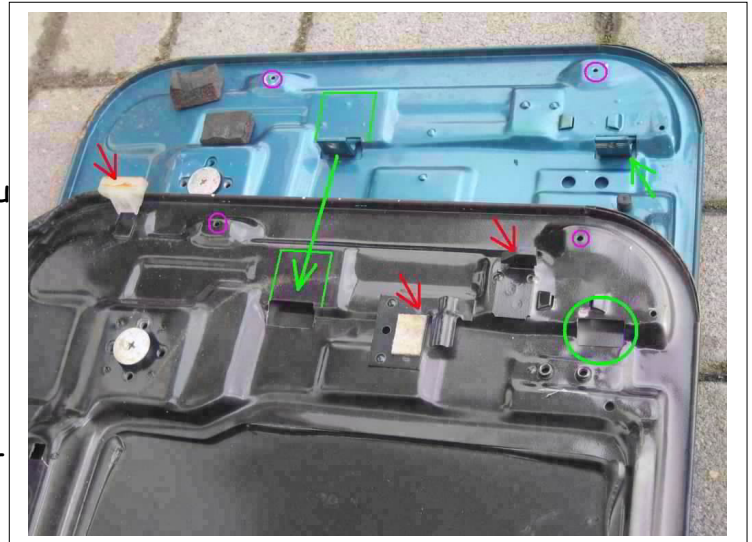
## SD-Deckel vom SSD zum SSHD gleich?

da ich öfters mal gefragt wurde, ob sich der Deckel vom SSD für den Umbau auf SSHD verwenden lässt, habe ich beide Deckel so fotografiert, dass die Unterschiede sichtbar werden.

### Umgebaut muss folgendes werden:

Alle drei Halter (**rot**) müssen komplett abgemacht werden. Die Haltetaschen (**grün**) vom SSHD-Deckel müssen herausgeschnitten/geflext und an genau die selben Position im SSD-Deckel eingeschweißt werden.

Um die exakte Position beim Schweißen zu gewährleisten, verwendet man am besten ein ca. 100mm breites Holzbrett mit der Länge der Breite des Deckels, also ca. 395mm. Auf diesem wird die Position der Halter (**grün**) angezeichnet und der Abstand zum Deckel seitlich gemessen. Diese Schablone wird auf dem SSD-Deckel ausgerichtet und fixiert.



Alle sonstigen Bohrungen, auch die der seitlichen Blenden (**pink**), sind vorhanden und können einfach übernommen werden.

So, habe fertig. \*grins\*

Viel Spaß beim Einbau und gute Fahrt wünscht Eddi\_Controletti

**HAFTUNGSAUSSCHLUSS:**

Abschließend möchte ich noch erwähnen, dass alle Umbaumaßnahmen an Eurem Fahrzeug, welche Ihr vorgenommen habt, von Euch selbst zu verantworten sind. Ich kann und werde keine Verantwortung für Schäden oder Folgeschäden übernehmen. Die hier veröffentlichte Einbauanleitung ist nur eine kleine Hilfe und hat keinen Anspruch auf Vollständigkeit.

Zudem unterliegt diese Anleitung dem Copyright Gesetz. Das heißt, dass diese Anleitung nur mit meiner ausdrücklichen Genehmigung vervielfältigt werden darf. Des Weiteren darf diese Anleitung nicht gegen Geld verkauft und in den Verkehr gebracht werden.

P.S.

Jegliche Art von Anregungen, Lob und sachlicher Kritik gerne unter [eddi\\_controletti@gmx.de](mailto:eddi_controletti@gmx.de)